



COMPAGNI DI AVVENTURE

Una chiamata dai confini della civiltà? Basta un gadget che trasforma l'iPhone in telefono satellitare. L'ha provato per noi una donna che di viaggi a "zero tacche" se ne intende – di Riccardo Meggiato

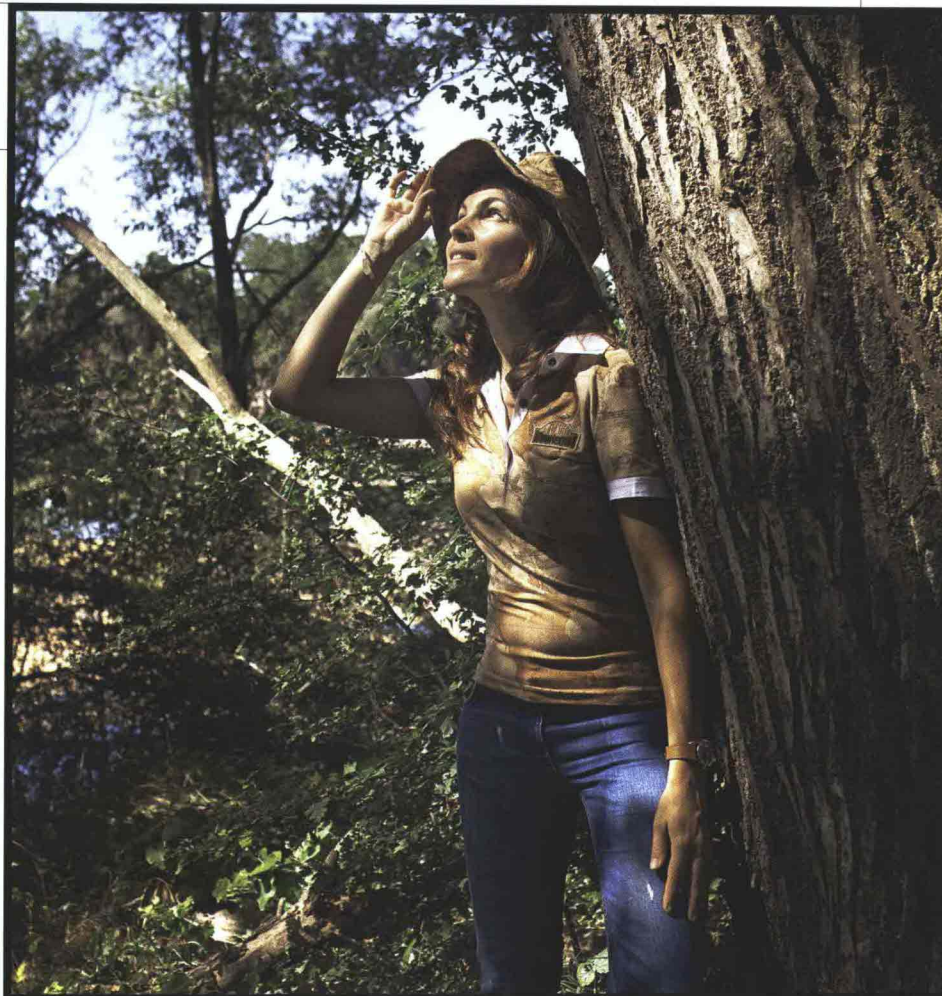
PROVA
D'AUTORE

Telefono satellitare: fa un po' impressione, vero? C'è chi lo vede come un apparecchio troppo complicato, chi lo considera degno compagno solo di narcotrafficanti o agenti segreti e chi, infine, è spaventato dal suo costo e da quello delle telefonate. Il Thuraya SatSleeve è un accessorio pronto a far crollare questi miti e ad accompagnarci in capo al mondo. Sulla carta, almeno. Dal punto di vista pratico, ce lo dirà Chiara Babilani, che di avventure in luoghi dove serve il telefono satellitare se ne intende eccome.

Il SatSleeve si installa in un paio di minuti. Devi inserire un'apposita scheda sim satellitare, la batteria, e poi attaccarlo a un iPhone 4 o 4S, a mo' di custodia, accoppiando SatSleeve e smartphone tramite bluetooth. «Io ho ancora il 4S: chi ha il nuovo modello dovrà rinunciare a questo gioiellino?», domanda Chiara, una delle protagoniste della serie di documentari di viaggio al femminile *Donnavventura*. La risposta è no: è già disponibile un adattatore per iPhone 5, ma al momento di andare in stampa non era ancora possibile testarlo. Parlare di gioiellino non è esagerato: una volta che l'iPhone è stato potenziato dalla "fusione" con questo accessorio, effettua e riceve chiamate sfruttando i satelliti della rete Thuraya, che coprono Europa, Medio Oriente, Africa, Asia e Australia.

Per ora, invece, Chiara è tutta intenta a osservare l'app che gestisce le nuove funzioni satellitari del suo iPhone. «È fatta davvero bene. La grafica è sobria: in un ambiente selvaggio la funzionalità ha priorità sulla bellezza». Le chiedo di telefonare: impugna il SatSleeve-iPhone (ci si deve prendere la mano, perché l'accessorio è grosso e aggiunge 199 grammi al peso dello smartphone), digita sull'app un numero e porta l'apparecchio all'orecchio.

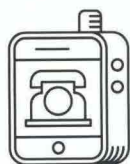
La faccia dubbiosa che assume per quasi un minuto fa temere il peggio: ma è un'attesa necessaria, affinché il telefono "agganci" il segnale satellitare. Subito dopo, arriva il segnale di libero e poi parte la conversazione. «La qualità audio in genere è buona, sia in chiamata che in ascolto, anche se non comparabile a quella di



CHE COSA

• THURAYA SATSLEEVE

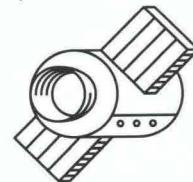
TIPOLOGIA: adattatore satellitare
DIMENSIONI: 138 x 69 x 18 mm
PESO: 199 g
BATTERIA: al litio, da 3,7 V, 2400 mAh
AUTONOMIA MAX: fino a 4 h in chiamata, 48 h in standby
CONNESSIONE: bluetooth
TEMPERATURE D'ESERCIZIO: da -10°C a +55°C
PREZZO: 732 €



PERCHÉ

• SATELLITE DEMOCRATICO

Il Thuraya SatSleeve cerca di sfatare i miti dei telefoni satellitari: costosi e complicati da usare. Non è un apparecchio dedicato ma un adattatore che trasforma l'iPhone (4, 4S e ora anche 5) in un apparecchio indipendente dai gestori tradizionali, da usare in mezzo al mare, al deserto e ovunque non prenda la linea.



ICONE MARCO GORAN ROMANO

CON CHI CHIARA BABILANI

Nata a Pavia nel 1975, è laureata in Filosofia ma ha sempre amato i viaggi estremi. Nel 2006 un amico le dice di provarci con *Donnavventura* (www.donnavventura.com). È la svolta: partecipa a cinque edizioni del programma, che le aprono la strada ad altre produzioni televisive, per la maggior parte documentari di viaggio.



iPad extra!
Guarda il video della nostra prova con Chiara.

**MEGLIO A SUD**

Il sistema satellitare di Thuraya è una gran cosa se ti trovi in zone equatoriali, mentre da noi, in effetti, ha dato qualche problema di ricezione. Il motivo sta nella posizione dei satelliti, che si trovano proprio nei pressi dell'equatore. Se consideriamo distanza e curvatura terrestre, dunque, è chiaro che la ricezione in Italia non è delle migliori. Basta comunque puntare l'antenna verso sud-est, evitando grossi ostacoli, e il segnale arriva senza problemi a "tre tacche", che garantiscono conversazioni chiare e senza ritardi.

**FUNZIONI E COSTI**

La batteria del SatSleeve è indipendente da quella dell'iPhone. L'autonomia dichiarata è 4 ore in chiamata e 48 in standby, ma nella nostra prova è stata un po' minore. Tutte le funzioni satellitari si gestiscono con l'app gratuita SatSleeve. Quanto costa telefonare? Dipende dalla nazione in cui viene effettuata la chiamata e da quella in cui arriva. Il costo al minuto, poi, dipende dal tipo di ricarica che fai: più è elevata, più risparmi. In media, si va da 1,60 a 2,65 euro al minuto.

7

Wired Addio gestori telefonici, funzioni d'emergenza. **Tired** Peso e dimensioni. Gli sms funzionano male.



una telefonata tradizionale. Ma questo, dopotutto, è un apparecchio da usare in luoghi estremi e situazioni d'emergenza, là dove non arriva il segnale di alcun gestore telefonico». Prima Chiara e poi il sottoscritto (in prove successive) abbiamo notato talvolta un forte ritardo nelle parole inviate e ricevute. In questi casi, è consigliabile conversare a turno, terminando le frasi con "passo": ti ricordi i vecchi walkie-talkie?

Telefonare con il SatSleeve, dunque, è terribile? No, e comunque dipende dalla qualità del segnale. Affinché sia ottimale, nel nostro emisfero devi puntare l'antenna verso sud-est, in zone senza troppi ostacoli come edifici, alberi o terrapieni. «In genere sono proprio gli ambienti dove ci spostiamo con

Donnavventura. Quindi, per le mie esigenze, è un accessorio fantastico». Chiara conclude la prova testando, e apprezzando, la semplicità dell'interfaccia: «Grazie alla funzione che importa anche i contatti della mia rubrica iPhone, telefonare è davvero un gioco da ragazzi». Tutto questo merita, stando alla nostra tester d'eccezione, l'esborso di circa 730 euro. «Sono tanti, è vero, ma si deve sempre tenere conto della natura e dell'utilizzo estremo di questo apparecchio, che in molte situazioni può davvero fare la differenza tra la vita e la morte». E la chiusura è una piccola esortazione ai produttori: «Magari, un giorno lontano, lavoreranno anche un po' sull'estetica, che per noi "donnavventura" non guasta mai».